

# AGORAge

## OUTILS DE CRÉATION DE COMMUNAUTÉS DU "PRENDRE SOIN"



UNIVERSITAT ROVIRA I VIRGILI  
Departament d'Antropologia,  
Filosofia i Treball Social



"Ce projet a reçu ses financements du programme de recherche de d'innovation Horizon 2020 de l'Union Européenne, et ce en lien avec l'accord de financement n° 101006325 (COESO). Les discours et contenus inclus dans ce document représentent uniquement les opinions de ses auteurs, et l'Agence Européenne ne se porte pas garante des usages pouvant en être fait."



#### AUTEURES PRINCIPALES:

**Isabella Riccò** (Universitat Rovira i Virgili-Universitat Oberta de Catalunya), **Adele de Stefani** (ISRAA), **Verónica Anzil** (Universitat Rovira i Virgili), **Claudia M. Anleu-Hernández** (Universitat Rovira i Virgili), **Yolanda Bodoque-Puerta** (Universitat Rovira i Virgili), **Mireia Campanera** (Universidad Complutense de Madrid)

Pour de plus amples informations sur ce projet de recherche, merci de contacter:

Isabella Riccò ([isabella.ricco@urv.cat](mailto:isabella.ricco@urv.cat)) ou Adele De Stefani ([faber.destefani@israa.it](mailto:faber.destefani@israa.it))



## REMERCIEMENTS

L'équipe d'AGORAge tient à remercier toutes les personnes ayant contribué au développement de ces outils, et tout particulièrement les résidents de la Casa Albergo et du Borgo Mazzini *Smart Cohousing*, ainsi que les équipes de l'ISRAA, du COESO, et les designers graphiques de notre logo et du présent manuel.

#### MOTS-CLÉS

VIEILLISSEMENT, COMMUNAUTÉ DU "PRENDRE SOIN",  
SOCIAL SAFENESS, SCIENCE CITOYENNE

Plus d'informations sur le projet AGORAge sur notre Blog:

<https://agorage.hypotheses.org/> ou sur notre compte [Twitter @AGORAgeproject](https://twitter.com/AGORAgeproject)

Traduction: **Vincent Maisongrande**

Design graphique: **Anna Garrit Bodoque** - <https://annagarritbodoque.wixsite.com/portfolio>

Design du logo: **Marta Roig Gellego** - [www.martaroigmurals.com](http://www.martaroigmurals.com)

Ce document est publié sous licence Creative Common: Attribution - Pas d'Utilisation Commerciale - Pas de Modification 4.0 International [CC BY-NC-ND 4.0](https://creativecommons.org/licenses/by-nc-nd/4.0/)





## INDEX

PRESENTATION .....	4
NOTRE POINT DE DÉPART: LE PROJET AGORAge .....	6
CONTEXTE .....	6
Résidence pour personnes âgées Casa Albergo .....	7
Borgo Mazzini <i>Smart Cohousing</i> .....	7
CONCEPTS PRINCIPAUX .....	8
Science citoyenne .....	8
Communauté d'entraide solidaire .....	8
Communauté du "prendre soin" .....	9
TECHNIQUES DE DIAGNOSTIC .....	11
OBSERVATION .....	12
QUESTIONNAIRE .....	14
ENTRETIENS .....	17
GROUPE DE DISCUSSION .....	19
ATELIER "CARTOGRAPHIE DES RELATIONS" .....	21
AUTRES OUTILS DIAGNOSTIQUES .....	23
OUTILS D'INTERVENTION .....	24
CARTOGRAPHIE COMMUNAUTAIRE .....	24
ATELIER "PARTAGER UN BANC" .....	28
ATELIER "GÉNÉRER DES IDÉES" .....	30
AUTRES TECHNIQUES D'INTERVENTION .....	32
RECOMMANDATIONS AFIN D'IMPLIQUER LES PERSONNES ÂGÉES DANS LA MISE EN PLACE DE COMMUNAUTÉS DU "PRENDRE SOIN" .....	33
UNE FOIS LE PROJET ACHEVÉ, LE RENDRE À LA COMMUNAUTÉ DU "PRENDRE SOIN" .....	37
BROCHURE .....	37
RECOMMANDATIONS POUR LES ADMINISTRATIONS, LES RESPONSABLES POLITIQUES, LES PRESTATAIRES DE SERVICES ET LES DÉCIDEURS .....	38
GOOD PRACTICES .....	39
AUTRES OUTILS .....	43
CONSIDÉRATIONS FINALES .....	46








## PRESENTATION

Le *toolkit* AGORAge est fruit d'une expérience de recherche d'une année, menée dans le cadre du projet de science citoyenne AGORAge: *Ageing in a Caring Community*. Il s'adresse à tous ceux qui souhaitent mettre en œuvre des initiatives visant à promouvoir la création de communautés d'entraide solidaire centrées sur l'inclusion sociale des personnes âgées. Cette "boîte à outils" peut s'avérer d'une grande utilité pour les chercheurs et pour les professionnels de l'intervention sociale, mais aussi pour les décideurs politiques, les prestataires de services ou pour les municipalités par exemple. Les objectifs principaux en sont, d'une part, de présenter des techniques de diagnostic et d'intervention, via l'exemple de leur mise en œuvre dans le cadre du projet AGORAge, et, d'autre part, de fournir des éléments additionnels (*good practices*, outils concrets et recommandations d'usage) pouvant aider à la mise en place de communautés d'entraide solidaire de ce type.

L'utilité et la pertinence de ces outils dépendront de chaque projet spécifique, de leur contexte d'emploi, et des utilisateurs. Mais dans tous les cas, l'élément le plus important sera toujours l'analyse préalable de la situation de départ, la fine compréhension des besoins et des attentes des personnes concernées. À cet égard, il est essentiel d'entrer en contact avec le groupe cible dès le début de la mise en place du projet, et d'en impliquer ses





membres autant que possible, dans toutes les différentes phases de la recherche. Nous vous invitons donc à parcourir notre boîte à outils, à en explorer les concepts principaux, les méthodes et techniques présentées et les divers exemples proposés, afin de vous familiariser avec chacun d'entre eux et d'en évaluer l'applicabilité en rapport avec votre propre cas de figure particulier.



## NOTRE POINT DE DÉPART:

Le projet AGORAge

**AGORAge: Ageing in a Caring Community** est un projet de science citoyenne, fruit d'une collaboration entre le monde universitaire et la société civile, développé entre juin 2022 et mai 2023 comme l'un des 10 projets pilotes du programme H2020 - 101006325 [COESO](#): *Connecting Research and Society*. Les initiateurs en sont, d'une part, [le département d'anthropologie, de philosophie, de travail social](#) et [de recherche en anthropologie médicale](#) de l'université Rovira i Virgili (Espagne) et, d'autre part, l'[ISRAA](#) (Istituto per Servizi di Ricovero e Assistenza agli Anziani), un prestataire de services publics italien qui fournit de multiples services aux personnes âgées. L'objectif en était d'analyser les besoins et les actions nécessaires afin d'œuvrer à la mise en place d'une communauté d'une communauté du "prendre soin" à échelle locale, en tenant compte des dimensions relationnelles, émotionnelles et matérielles de la chose, et en portant une attention toute particulière à l'inclusion sociale des personnes âgées et à leur *Social Safeness*<sup>1</sup>.

## CONTEXTE

AGORAge fut d'abord mis en place dans le quartier Borgo Mazzini, dans le centre historique de la ville de Trévise (Italie), là où se trouvent le foyer Casa Albergo et le Borgo Mazzini *Smart Cohousing*. L'ISRAA, l'organisme gestionnaire de ces deux institutions, avait depuis longtemps le projet de promouvoir une nouvelle conception du vieillissement et des établissements de soins dédiés aux personnes âgées, en ouvrant ses foyers sur le quartier environnant et en tachant de briser les barrières entre "l'intérieur" et "l'extérieur". Concrètement, l'idée était que la Casa Albergo et le Borgo Mazzini *Smart Cohousing* se convertissent peu-à-peu en des espaces ouverts sur l'extérieur et pleinement intégrés au sein de leur voisinage.

---

<sup>1</sup> "Social Safeness" est un concept faisant référence à la sensation de sécurité ressentie par les individus au sein d'un environnement social concret. Difficile à traduire de manière satisfaisante, et tout aussi difficile à remplacer par un autre concept équivalent, nous avons décidé de le conserver tel quel, et de nous y référer par son appellation originale en anglais.





## **Résidence pour personnes âgées Casa Albergo**

Depuis sa fondation en 1972, Casa Albergo offre un lieu de vie aux personnes âgées qui, bien qu'autonomes, souhaitent vivre dans un endroit où elles sentent protégées, en sécurité, et où elles peuvent disposer de soins personnalisés. Casa Albergo propose diverses activités comme des spectacles, des échanges de livres, des cours de d'initiation et de rencontre et des ateliers artistiques, qui visent à promouvoir un contact et un dialogue continu entre la maison de retraite et le tissu social environnant. Au total, 125 personnes âgées autonomes, et 42 personnes âgées non-autonomes, vivent actuellement dans la Casa Albergo.

## **Borgo Mazzini *Smart Cohousing***

Borgo Mazzini *Smart Cohousing* est un projet de l'ISRAA, lancé en 2013, qui vise à proposer une alternative de résidence ouverte aux personnes de plus de 65 ans. Sur la base d'un modèle de co-location, une consultation locale fut organisée en 2014, dans le but de définir conjointement les caractéristiques sociales, communautaires et architecturales que devrait présenter le lieu. Les premiers occupants se sont installés en 2018, à l'issue d'un processus de sélection ouvert à tous. Au jour d'aujourd'hui, de nouveaux résidents continuent d'affluer, tandis que les opérations de rénovation et d'agrandissement se poursuivent, et que la résidence abrite déjà une soixantaine de personnes.



## CONCEPTS PRINCIPAUX

### Science citoyenne

Le concept de “science citoyenne” fait référence à l’implication du grand public dans les activités de recherche scientifique, lorsque les citoyens contribuent activement à celle-ci, soit par leur effort intellectuel et par leurs connaissances, soit par leurs propres outils et ressources particulières<sup>2</sup>. L’un des principaux atouts de cette approche est qu’elle offre de nouvelles possibilités d’apprentissage, permettant aux citoyens de mieux comprendre les objectifs, les méthodes et les résultats scientifiques, et d’améliorer leur sensibilisation à ces derniers. En outre, et selon le troisième principe de la science citoyenne<sup>3</sup>, pouvoir jouer un rôle dans la production de résultats scientifiques, trouver des réponses ou des solutions à des questions pertinentes, et donc avoir ainsi la possibilité d’influencer les décisions politiques, constituent autant de facteurs additionnels susceptibles d’améliorer le bien-être et la satisfaction des individus.

### Community care

L’idée de communauté du “prendre soin”, qui sous-tend le projet AGORAge, s’inspire fondamentalement de la notion de soins et d’attentions de proximité. Cette dernière peut inclure un large éventail de pratiques et d’initiatives, parfois difficiles à lister dans leur intégralité, ou à appréhender d’un point de vue théorique<sup>4</sup>. Il s’agit d’une perspective qui considère que les espaces et les paysages quotidiens des individus, constituent en définitive le cadre le plus adéquat pour la prestation de ces soins et attentions mutuelles<sup>5</sup>; ces deux termes faisant référence à des choses aussi variées que les soins prodigués par la famille, les

---


<sup>2</sup> Serrano Sanz, F., Holocher-Ertl, T., Kieslinger, B., Sanz Garcia, F. & Silvia C.G (2014): *White Paper on Citizen Science in Europe* <[http://www.zsi.at/object/project/2340/attach/White\\_Paper-Final-Print.pdf](http://www.zsi.at/object/project/2340/attach/White_Paper-Final-Print.pdf)>. Societize Consortium.

<sup>3</sup> ESCA (European Citizen Science Association). (2015). *Ten principles of Citizen Science*. <https://doi.org/10.17605/OSF.IO/XPR2N>

<sup>4</sup> Martínez-Buján, R. (2019) Cuidados con ‘sentido común’: desafíos, vacíos y contradicciones. *Journal of Regional Research*, 44 (2): 111-124.

<sup>5</sup> González-Torralbo, H., Larrazabal, S. y Lube-Guizardi, M. (2020) Envejecimiento, género y cuidados: debates para situar a las políticas públicas. *Revista Sociedade e Cultura*, 23, e543000. doi: 10.5216/Sec.v23.e54300





amis, par le voisinage, ou par des actions collectives et à but non-lucratif menées<sup>6</sup> conjointement par divers acteurs et dans des espaces ouverts à tous.

En ce qui concerne les personnes âgées vivant en résidence ou en logements colodataires, l'une des principales notions liées à celle de soins et attentions de proximité est celle du "vieillissement sur place". Celle-ci englobe plusieurs dimensions: **physique**, comme le domicile et le milieu environnant; **sociale**, en référence aux relations entre personnes dans cet environnement; **émotionnelle** et **psychologique**, ayant trait aux sentiments d'appartenance et d'attachement ; ou **culturelle**, en rapport aux valeurs, aux croyances, aux identités collectives et aux significations symboliques partagées par les personnes âgées<sup>7</sup>. Par conséquent, la mise en place d'une communauté du "prendre soin" doit s'appuyer sur ces dimensions, afin de concourir à l'inclusion sociale, au bien-être émotionnel, mental et physique des personnes, tout en leur permettant de cultiver leur propre indépendance et autonomie.

### **Social safeness**

Gilbert<sup>8</sup> a défini le concept de *Social Safeness* comme l'ensemble des sensations de proximité et de chaleur au sein des relations humaines, et de connexion interpersonnelle, qui jouent un rôle prédominant dans les fonctionnements psychosociaux des individus. On peut le définir comme un état affectif d'affabilité mais en même temps apaisant, généralement ressenti en présence des proches et des personnes de confiance. Gilbert a aussi suggéré qu'en l'absence de menaces, ou de la recherche d'un quelconque intérêt tangible, de manière consciente pour le moins et de la part des personnes impliquées, ce sentiment de *Social Safeness* produit généralement une sensation de paix chez les individus, et facilite en outre le repos et la récupération. Il peut également être lié aux processus d'attachement personnel,

---

<sup>6</sup> Esteban, M<sup>a</sup> L. (2017) Los cuidados, un concepto central en la teoría feminista: aportaciones, riesgos y diálogos con la antropología. *Quaderns-e de l'Institut Català d'Antropologia*, 22 (2), 33-48.

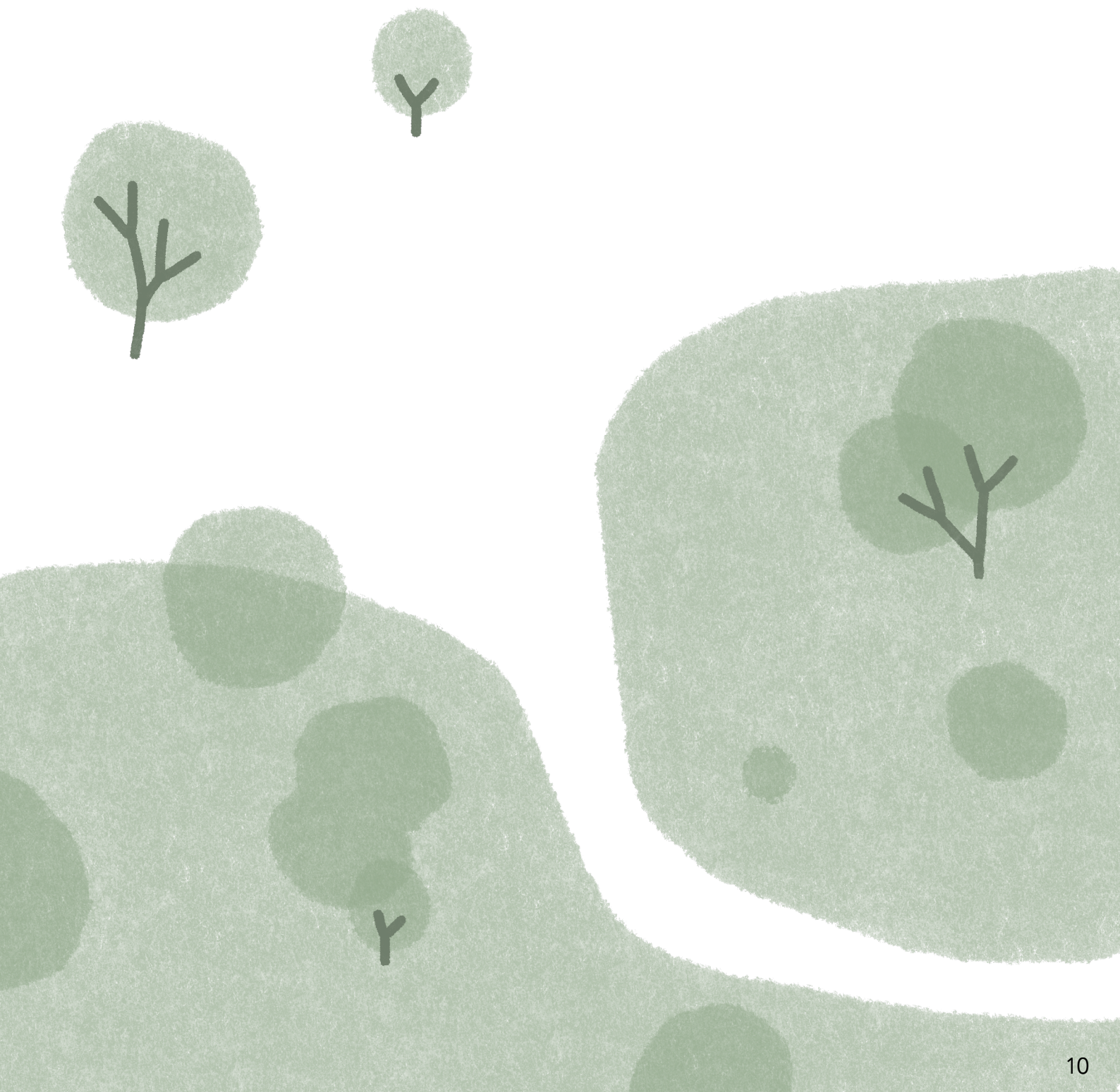
<sup>7</sup> Lecovich, E. (2014) Aging in place: From theory to practice. *Anthropological Notebooks*, 20 (1), 21-33.

<sup>8</sup> Gilbert, P. (2009) *The compassionate mind: Coping with the Challenges of living*. London: Constable Robinson.

et contribuer même à la création de lien familiaux, du fait de l'expérience partagée, et agréable, de ces relations particulièrement chaleureuses<sup>9</sup>.

---

<sup>9</sup> Gilbert et Al. (2008) Feeling safe and content: A specific affect regulation system? Relationship to depression, anxiety, stress, and self-criticism. *The Journal of Positive Psychology*, 3(3), 182-191.





## TECHNIQUES DE DIAGNOSTIC

Pour les personnes souhaitant participer à la construction de communautés du “prendre soin”, il est capital de bien réfléchir à la façon dont cette idée peut être traduite et mise en œuvre de manière concrète, sur le terrain, au niveau local, et de prendre en compte les éléments nécessaires à sa consolidation. En effet, tout projet mené au sein d’un voisinage, quel qu’il soit, requière en premier lieu de bien en connaître les divers intégrants, leurs problèmes spécifiques, leur histoire commune. Et toute intervention de ce type aura toujours de bien plus grandes chances de succès si elle sait détecter et prendre en compte les dynamiques internes de la communauté en question, si elle sait respecter et s’appuyer sur les relations entre les individus et les groupes qui la composent. Dans cette section, nous examinerons plusieurs moyens de collecter ce type d’information, en employant divers outils et techniques de la recherche en sciences sociales. À titre d’exemple, de manuel, nous proposerons aussi une brève description de la manière dont chacun de ces outils a pu être utilisé, sur le terrain, dans le cadre du projet AGORAge.

### **À prendre en compte**

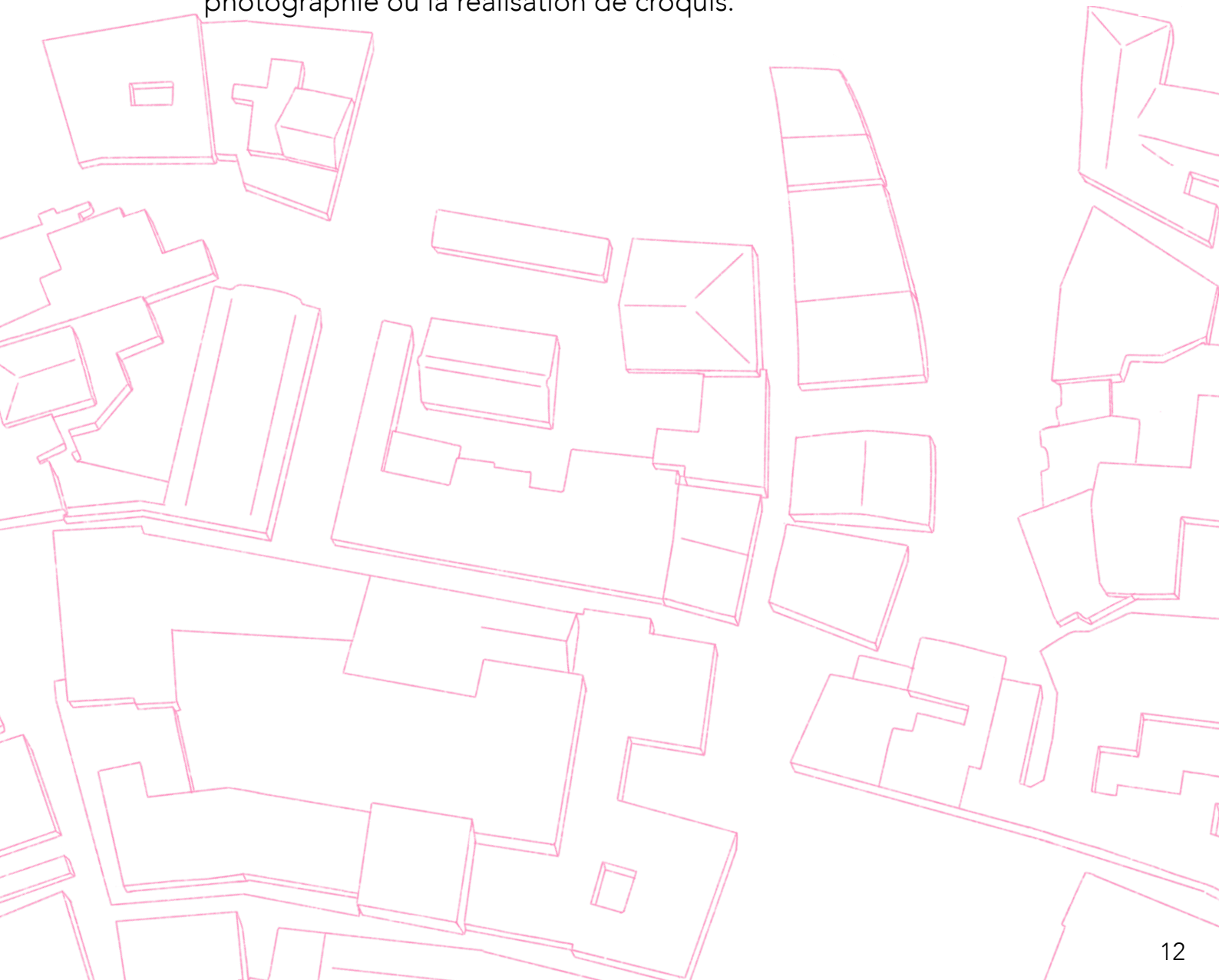
- Si vous prévoyez d’employer certaines techniques nécessitant la participation de personnes externes à l’équipe de recherche, il est préférable de leur faire signer un formulaire de “consentement informé”, conforme aux réglementations en vigueur en matière de protection des informations personnelles.
- Avant de commencer chaque activité, il peut être utile de bien en reformuler les objectifs, verbalement, et de préciser comment seront utilisées les données collectées: que tout soit franc et clair.



## OBSERVATION

L'observation constitue l'un des moyens les plus efficaces d'établir un premier contact avec une communauté. Tout en parcourant les espaces publics d'un quartier ou d'un village, elle consiste à prêter attention aux interactions entre les personnes en diverses circonstances, à l'importance du trafic piéton ou de l'activité commerciale, à l'usage qui est fait des différents équipements, au type d'activité qui se déroulent dans chaque lieu et à chaque moment, et à tout autre aspect pertinent considéré comme opportun.

La collecte de ces données peut prendre plusieurs formes. Outre la prise de notes dans un carnet d'observation, il est possible d'employer d'autres outils, comme la vidéo, la prise de son, la photographie ou la réalisation de croquis.



## L'expérience d'AGORAge

### Comment avons-nous employé cette technique et comment peut-elle être mise en place dans des projets similaires ?

Dans le cas de la Casa Albergo, c'est le personnel de l'ISRAA qui, dès le lancement du projet, s'est chargé de conduire ce programme d'observation, de manière informelle et en marge de ses activités quotidiennes. Ensuite, des techniques d'observation analogues furent employées par l'équipe de chercheurs, afin de mieux appréhender l'objet d'étude, en particulier sur certains points comme la notion de sécurité/insécurité, l'utilisation de l'espace, les interactions sociales entre résidents, leurs relations affectives et leurs activités quotidiennes.

Par ailleurs, ces techniques d'observations furent aussi mises à contribution lors des entretiens et lors des ateliers collectifs, afin de compléter les informations obtenues durant des phases préliminaires. Finalement, l'observation du quartier environnant la résidence a permis de cartographier les principaux lieux de rassemblement, et de mieux connaître les loisirs et les principaux services externes utilisés par les résidents.

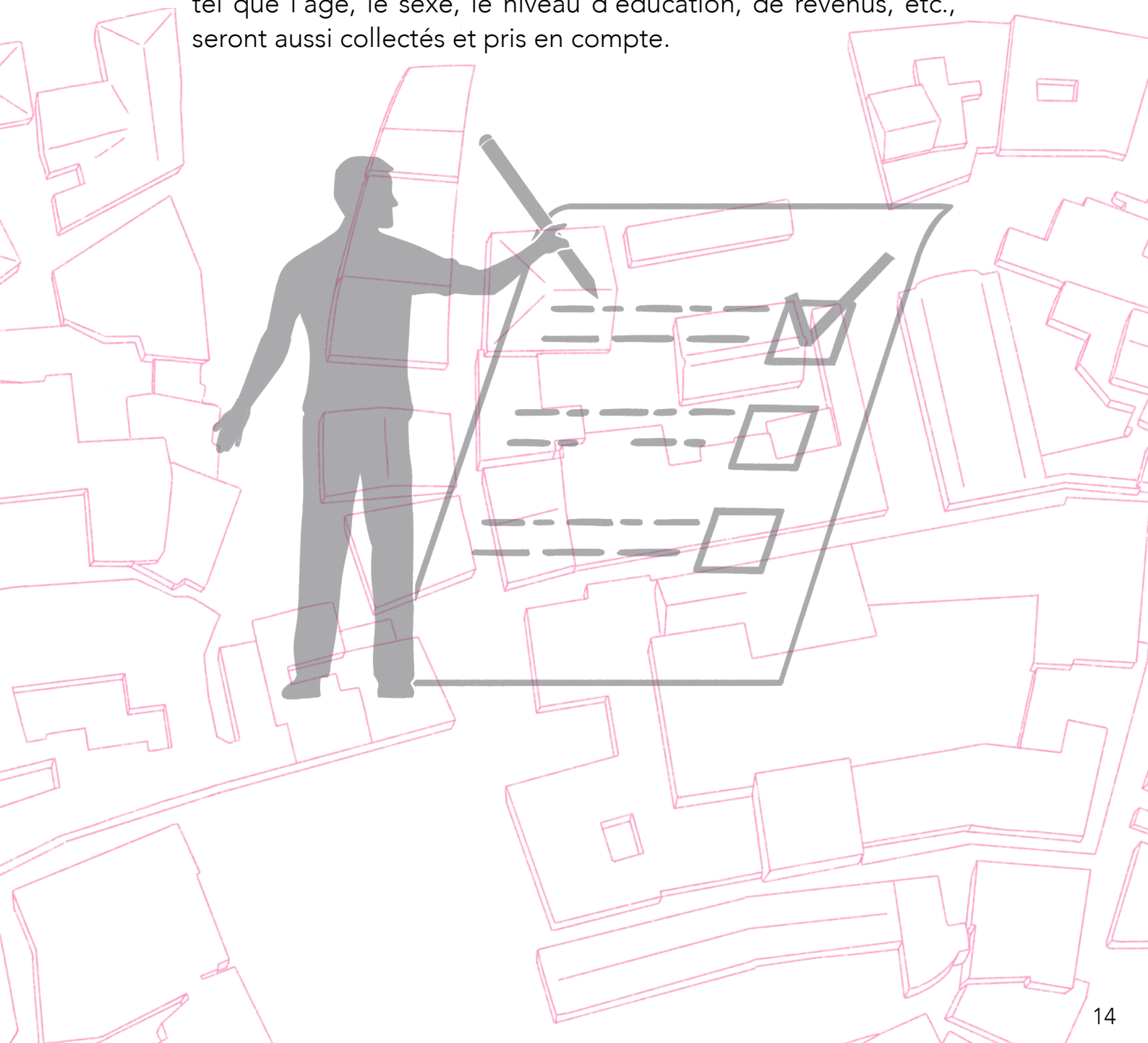
### Recommandations et conseils

- Tenez un carnet d'observations/journal de bord; prenez des notes manuscrites ou enregistrées et gardez une trace de tout ce que vous avez pu observer.
- Combinez l'observation avec d'autres techniques, afin de mieux trianguler les données.
- Vous pouvez utiliser certains logiciels ou applications, comme Relive<sup>10</sup>, afin d'enregistrer les itinéraires de déambulation et d'en identifier les endroits clefs.
- Pensez à répéter le processus d'observation des mêmes lieux, mais à des horaires et des jours différents, afin de pouvoir opérer des comparaisons.

<sup>10</sup> Relive est une application qui génère automatiquement une vidéo du trajet parcouru, vu du ciel, et qui peut ensuite le plaquer sur une carte en 3D.

## QUESTIONNAIRE

Un questionnaire permet d'obtenir des informations spécifiques auprès d'un groupe de personnes, au moyen d'une batterie de questions. Bien qu'il puisse être intéressant de collecter des données auprès de l'ensemble d'une population donnée, il est conseillé de constituer un échantillon, afin d'obtenir des informations représentatives du groupe cible. À chaque participant seront posées les mêmes questions, de manière systématique, portant sur ses opinions, croyances, attitudes et comportements; tandis que ses caractères distinctifs généraux, tel que l'âge, le sexe, le niveau d'éducation, de revenus, etc., seront aussi collectés et pris en compte.





## L'expérience d'AGORAge

### **Comment avons-nous employé cette technique et comment peut-elle être mise en place dans des projets similaires ?**

Dans un premier temps, le projet d'étude a été présenté aux résidents, réunis spécialement à cette occasion. Un questionnaire leur fut également distribué, afin de recueillir quelques informations basiques sur le profil de chacun, sur les lieux qu'il fréquente habituellement dans le quartier, et sur ses principaux réseaux sociaux et de soutien à l'intérieur et à l'extérieur de la résidence. Les réponses furent aussi utilisées afin de sélectionner des informateurs clefs, qui seraient à nouveau interrogés lors de la seconde phase du projet. Ceux-ci furent choisis en fonction de leur profil personnel, et afin d'obtenir un échantillon diversifié en termes de niveau d'éducation, de caractéristiques et de parcours personnel. Un autre questionnaire fut également distribué à l'ensemble du personnel de l'ISRAA, dans le but de recueillir leur propre vision au sujet de la vie quotidienne et des relations entre les résidents.

### **Recommandations et conseils**

- Si vous souhaitez collecter un grand nombre de données, et pensez utiliser un questionnaire en ligne, il n'est pas suffisant de seulement le poster en libre-accès sur Internet. Un certain niveau d'engagement de la part des individus interrogées, et un certain temps dédié au remplissage du questionnaire, est toujours nécessaire afin d'obtenir des données fiables et de bonne qualité. Il est ainsi préférable d'employer certaines techniques visant à susciter l'intérêt et l'implication des participants, telles que l'envoi de courriels personnels ou la réalisation d'appels téléphoniques, ou encore via la diffusion du questionnaire sur différents canaux (social media, pages internet, blogs) simultanément.

## L'expérience d'AGORAge

- Lors de ces premiers contacts, il peut être intéressant de souligner la valeur et la pertinence de la contribution de chacun des participants, et de rappeler les avantages directs et indirects qu'ils pourront retirer de la réalisation du projet d'étude
- Choisissez le logiciel qui répond le mieux à vos attentes, et s'ajuste le mieux aux compétences du chercheur chargé de la collecte d'informations (Google forms, WPForms, etc.).
- Tachez de toujours commencer le questionnaire par une courte explication de ses objectifs, du projet d'ensemble, et du domaine d'étude dans lequel il s'inscrit.





## ENTRETIENS

Un entretien est un dialogue entre deux personnes (le chercheur et la personne interrogée) mené et enregistré par un chercheur afin de produire un discours sur un sujet spécifique dans le cadre d'un projet d'étude. Les entretiens peuvent être très utiles lorsqu'il s'agit d'obtenir des informations sur le cadre et sur le déroulement des activités d'un groupe spécifique, ou sur les besoins, les perceptions et les comportements de ses membres. Il existe trois types d'entretiens : structurés (basés sur des questions concrètes et spécifiques), semi-structurés (plus souples et composés de questions ou de sujets ouverts) et non structurés (complètement ouverts, et où la personne interrogée décide de ce dont elle veut parler, sur quel registre et dans quel ordre).



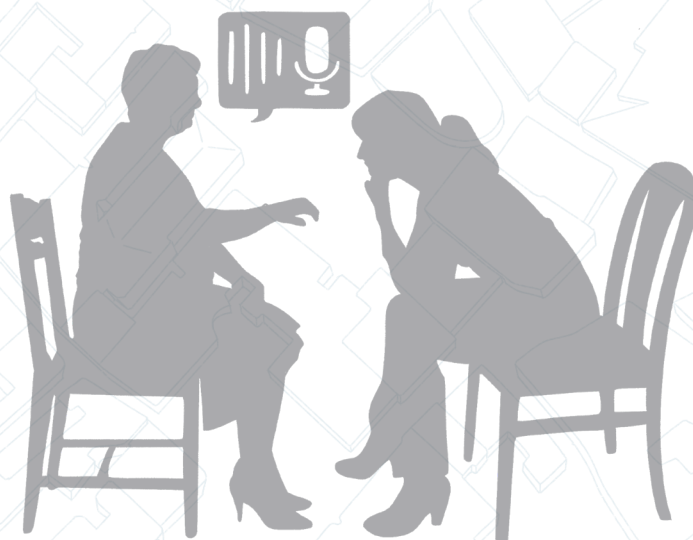
## L'expérience d'AGORAge

### **Comment avons-nous employé cette technique et comment peut-elle être mise en place dans des projets similaires ?**

Des entretiens semi-structurés furent menés avec certains résidents de la Casa Albergo et du Borgo Mazzini *Smart Cohousing* project, afin d'appréhender leurs perceptions du quartier et leur éventuel sentiment d'appartenance à celui-ci, leurs relations avec le reste du tissu social local, les dimensions subjectives de leurs sensations de sécurité ou d'insécurité et les raisons pour lesquelles elles se sont installées dans la résidence. Ces personnes avaient été sélectionnées en fonction de leur profil et de leurs réponses au premier questionnaire.

### **Recommandations et conseils**

- Laissez choisir à la personne interrogée le lieu de l'entretien, en gardant à l'esprit que l'idéal sera toujours un lieu calme, sans source de distraction excessive et sans bruit de fond.
- Soyez patient et écoutez les réponses qui vous sont faites, sans les induire et sans porter de jugement.
- Dans le cas où la personne interrogée ne souhaite pas répondre à une ou plusieurs questions, n'insistez pas, ne la forcez pas.





## GROUPE DE DISCUSSION

Un groupe de discussion est une réunion collective animée par un chercheur qualifié, au cours de laquelle certains individus sélectionnés discutent et débattent des principales questions abordées par le projet de recherche, à partir de leur propre vision et de leurs expériences personnelles. Il s'agit probablement de l'outil de collecte le plus souple, qui permet de recueillir une grande diversité d'opinions et d'informations, par le biais de questions ouvertes auxquelles chacun est libre de répondre comme il l'entend, et en analysant les conversations que ces questions tendent à susciter au sein du groupe.

Les groupes de discussion peuvent être homogènes ou hétérogènes. Le premier type regroupe des individus au profil similaire, et peut à ce titre constituer une excellente manière de centrer et d'approfondir le débat sur un sujet précis, entre intervenants qui tous partiront d'expériences et de visions semblables en rapport à ce dernier. Le second type mettra plutôt en relation des personnes aux profils diversifiés, et peut ainsi constituer un espace d'échange et de débat entre prestataires, professionnels et usagers, qui n'ont pas si souvent l'occasion de dialoguer de cette manière les uns avec les autres. Dans les deux cas, les résultats sont toujours significatifs.



## L'expérience d'AGORAge

### **Comment avons-nous employé cette technique et comment peut-elle être mise en place dans des projets similaires ?**

Un groupe de discussion a été organisé avec des professionnels de la Casa Albergo et du Borgo Mazzini *Smart Cohousing* (un psychologue, une infirmière communautaire, un éducateur et le coordinateur de Casa Albergo). L'objectif en était d'étudier les initiatives et les activités en matière de "construction communautaire", les besoins et les demandes des résidents, ainsi que leurs relations avec les familles. Cette activité nous a permis d'aller bien au-delà de la simple collecte d'informations, et de mieux comprendre la vision, l'approche et le positionnement sous-tendant le travail de chacun des membres de l'équipe.

#### **Recommandations et conseils**

- Il convient de garder à l'esprit que les éventuelles hiérarchies entre les participants, ainsi que les positions de pouvoir occupées par certains d'entre eux, peuvent influencer sur le comportement et sur les interventions des uns et des autres, en particulier dans les groupes de discussion hétérogènes.
- Veillez à ce qu'une seule personne s'exprime à la fois, et tâchez d'impliquer aussi les intervenants les plus timides, en leur donnant explicitement la parole par exemple.
- Pour la réunion, choisissez un cadre accueillant et confortable. Une bonne idée peut être d'offrir de la nourriture et des boissons aux participants, par exemple, et de faire en sorte qu'ils se sentent à l'aise.



## ATELIER "CARTOGRAPHIE DES RELATIONS"

La cartographie des relations est une méthode pouvant être employée afin d'identifier les personnages clés dans la vie d'un individu, à un moment donné, et qui peut être adaptée à diverses situations et cas de figure, en fonctions des objectifs de recherche. En outre, divers éléments et codes graphiques peuvent être employés afin de mettre en valeur certains aspects du réseau ainsi retranscrit (le type de relation, la proximité des personnes en question par rapport à ego, etc.).



## L'expérience d'AGORAge

### **Comment avons-nous employé cette technique et comment peut-elle être mise en place dans des projets similaires ?**

Pour cet atelier, les résidents ont travaillé à partir d'un outil simple: une carte composée de trois cercles concentriques, au centre de laquelle se trouve l'individu interrogé (ego); dans le cercle intermédiaire les personnes et relations qu'il considère comme fondamentales, quelle qu'en soit la raison; et dans le cercle le plus éloigné, les relations importantes elles-aussi, mais plus lointaines. L'objectif de l'activité était d'identifier et de classer les liens principaux, du plus proche au plus éloigné, ainsi que de déterminer l'emplacement de chacun d'entre eux, que ce soit "à l'intérieur" ou "à l'extérieur" de la Casa Albergo et du Borgo Mazzini. À l'heure de se pencher sur une communauté quelconque, il est en effet important de considérer le réseau social des personnes, et d'en observer structures et ramifications. Après une première phase de travail individuel, d'identification de ces réseaux, chaque participant a présenté et commenté sa propre carte, en expliquant les critères et raisons de ses choix.

#### **Recommandations et conseils**

- Utilisez un modèle simple et intuitif pour représenter les relations.
- Donnez à chaque participant le temps nécessaire afin de commenter sa propre carte.
- Suggérez aux participants d'identifier les personnes non seulement par leur nom, mais aussi de préciser le rôle qu'elles jouent dans leur vie (par exemple : "ma sœur Sara", ou "mon meilleur ami John").
- Une fois l'activité terminée, pensez à bien collecter le matériel ainsi produit, ou à en prendre des clichés.



## AUTRES OUTILS DIAGNOSTIQUES

**Observation itinérante accompagnée** - Observer les itinéraires quotidiens des personnes, en les accompagnant dans leurs déplacements au sein du quartier. Cette observation doit être systématique, c'est-à-dire avec un objectif concret et en définissant préalablement les aspects sur lesquels se pencher en particulier. Et le recueil des données doit lui-aussi être méthodique : via la prise de clichés et/ou la réalisation de dessins ou de cartes de l'itinéraire suivi, via l'enregistrement des conversations, etc. Il est aussi possible d'organiser des promenades collectives dans le quartier, avec le même objectif et en usant des mêmes techniques que dans les cas individuels, mais avec l'avantage d'instaurer en même temps une dynamique de groupe.

**Photo voice** - Les participants utilisent la photographie comme outil d'expression et comme point de départ d'une conversation. Il peut s'agir de clichés d'objets, de lieux, de personnes ou d'activités du quartier qu'ils considèrent comme essentielles en termes de relation avec le reste du voisinage, d'environnement ou de prise en charge.

**Histoires de vie** - Un entretien approfondi au cours duquel la personne explore les principales étapes de sa vie (enfance, jeunesse, âge adulte), et où certains aspects spécifiques peuvent aussi être commentés pour chacune de ces étapes (relations, travail, soins, vie familiale, vie sociale, loisirs, résidence, migration, etc.)

**Observation virtuelle** - iPour les participants ayant des difficultés à marcher ou ne pouvant pas se rendre physiquement sur le terrain, des "promenades virtuelles" peuvent être organisées, en divisant l'espace à cartographier en zones, et en attribuant chacune d'entre elle à une personne ou à un groupe de personnes.

## OUTILS D'INTERVENTION

La phase d'intervention consiste en une série d'activités visant à agir sur certains aspects et caractères du groupe étudié, en améliorant par exemple sa dynamique interne, son organisation, en générant ou en renforçant les liens entre ses membres, en aidant parfois à résoudre certains problèmes et en tachant de promouvoir une certaine autonomie individuelle et collective. Dans cette section, nous chercherons à décrire une série de techniques et d'outils pouvant être utilisés à cet égard, afin de travailler conjointement à la mise en place de communautés du "prendre soin". Comme dans la section précédente, nous avons inclus des exemples concrets de la manière dont chacune de ces méthodes fut utilisée sur le terrain, dans le cadre du projet AGORAge.


### **À prendre en compte**

- Si vous prévoyez d'employer certaines techniques nécessitant la participation de personnes externes à l'équipe de recherche, il est préférable de leur faire signer un formulaire de "consentement informé", conforme aux réglementations en matière de protection des informations personnelles.
- Avant de commencer chaque activité, il peut être utile de bien reformuler les objectifs, verbalement, et de préciser comment seront utilisées les données collectées: que tout soit franc et clair.

## CARTOGRAPHIE COMMUNAUTAIRE

La cartographie communautaire est un outil de collecte de données visant à représenter l'espace environnant de manière collective, en y incorporant les connaissances, les points de vue et les expériences de différentes personnes ayant un lien étroit





avec ce territoire. Cette technique visuelle permet aux membres d'un groupe d'identifier certains éléments significatifs du voisinage, de les partager et de les re-signifier collectivement, dans le but d'explorer et de réfléchir à des activités et des initiatives visant à améliorer les conditions de vie des habitants de manière générale.

### **Comment avons-nous employé cette technique et comment peut-elle être mise en place dans des projets similaires ?**

L'atelier de cartographie communautaire vise à identifier les perceptions et les usages que les habitants ont de leur propre quartier, leurs relations à celui-ci, en explorant les notions de voisinage, de *social safeness* et d'environnement convivial. Sur un plan du quartier qui leur est distribué à chacun, les participants identifient leurs principaux repères spatiaux et relationnels (magasins, pharmacies, églises, bars, etc.) et tous les endroits où ils disent se sentir à l'aise. Dans un second temps, une carte collective est réalisée, qui rassemble ce que chaque participant a pu indiquer, ainsi que ce qui a pu émerger de la discussion entre les uns et les autres. Certains éléments sont ainsi partagés dès le départ; d'autres peuvent s'avérer nouveaux pour certains, et leur sont indiqués par d'autres. L'idée est de pousser les participants à voir leur quartier comme un lieu où chacun est en mesure de retrouver et de placer des morceaux de son quotidien, où certaines références apparaissent comme centrales pour tous (et se trouvent, en quelque sorte, associées à une dimension et à une appartenance locale), et où d'autres appartiennent à des pratiques et à des itinéraires de nature plus individuelle. Une fois le matériel collecté et traité, une seconde version du plan, la collective, est imprimée au format A3, et soumise durant quelques semaines aux participants, afin qu'ils puissent y apporter des corrections. Finalement, la version définitive du plan, corrigée, sera imprimée et exposée dans un espace commun.

#### **Recommandations et conseils**

- Utilisez un format de carte simple et intuitif.
- Utilisez un plan "neutre", où seulement sont indiqués le noms des rues, les monuments historiques, les principales

infrastructures et les sites naturels, mais sans inclure le nom des magasins ni d'autres indications susceptibles d'influencer les réponses des participants.

- Permettez à chaque participant d'exposer les raisons qui l'ont conduit à identifier tel ou tel lieu spécifique. Encouragez-les en leur demandant pourquoi ils s'y rendent, à quel moment de la journée, ce qu'ils apprécient ou n'aiment pas de cet endroit, ou pourquoi ce lieu plutôt qu'un autre similaire, etc.
- À la fin de l'activité, rassemblez les cartes des participant, ainsi que la carte collective, ou prenez des clichés de ces dernières, afin de garder une trace précise du travail réalisé (en vue de son analyse).

#### BORGO MAZZINI.





## ATELIER "PARTAGER UN BANC"

Cette méthode a été spécialement conçue par l'équipe d'AGORAge, afin de mieux cerner et de pouvoir étudier plus avant cette notion de *social safeness*. Elle permet de recueillir des informations sur les lieux, les types de commerces et, plus généralement, les situations sociales et environnementales qui contribuent à accroître le sentiment de bien-être, et permettent aux personnes de se sentir en confiance. Parallèlement, elle permet d'identifier certains facteurs responsables des sensations d'insécurité, d'inconfort ou de malaise.

### L'expérience d'AGORAge

#### **Comment avons-nous employé cette technique et comment peut-elle être mise en place dans des projets similaires ?**

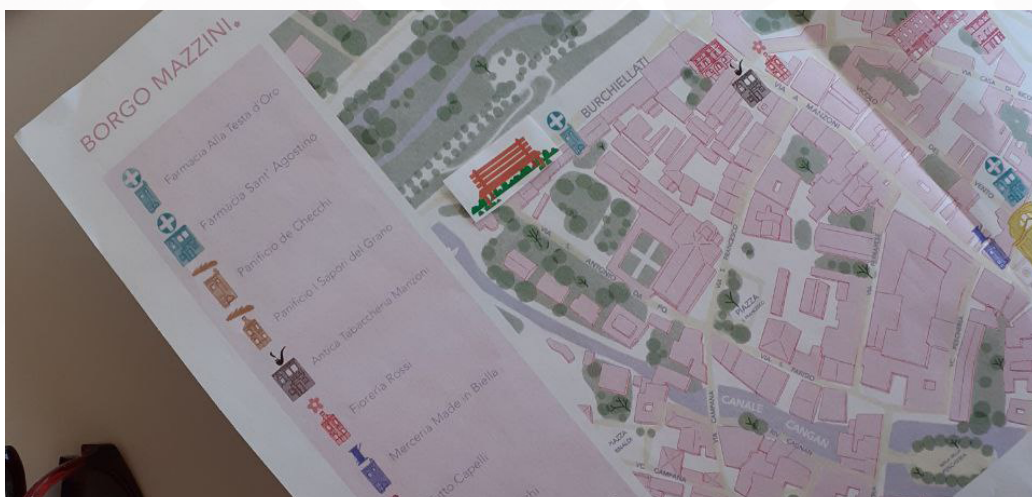
Sous forme de description hypothétique, nous avons demandé aux participants de nous dépeindre leur banc public idéal, en indiquant, de leur point de vue, l'endroit où il devrait être situé, qui ils aimeraient voir s'asseoir à côté d'eux et pourquoi, ainsi que les sujets dont ils souhaiteraient parler avec cette personne. Nous leur avons ensuite demandé quelles situations ou conditions pourraient les amener à devoir se lever du banc et quitter les lieux. Finalement, sur une carte de leur quartier, nous leur avons demandé de nous indiquer où ils placeraient ce banc public idéal à leurs yeux; afin de découvrir de cette manière quels endroits chacun d'entre eux associait le plus à ces sentiments de bien-être et de sécurité, ou, au contraire, d'inconfort et de malaise latent.

#### **Recommandations et conseils**

- Il est parfois difficile d'imaginer, sans point de repère préalable, des situations hypothétiques. Pensez à des exemples, par trop directifs non plus, afin d'aider les participants

pendant ces exercices qui nécessitent une certaine capacité d'abstraction.

- Si vous ne souhaitez pas axer l'activité sur un quartier spécifique, contentez-vous de la première phase de l'atelier.
- Encouragez les participants à explorer non seulement la dimension environnementale de la question, mais aussi sa dimension relationnelle, en les interrogeant sur la ou les personnes qu'ils souhaitent avoir à leurs côtés, sur les sujets qu'ils aimeraient aborder avec elles et sur les raisons pour lesquelles ces éléments contribuent eux-aussi à leur bien-être général.





## ATELIER "GÉNÉRER DES IDÉES"

Cette technique fait partie des méthodes de co-crédation, une méthodologie participative issue du monde du design et qui vise la création collective de nouveaux objets, processus de fonctionnement, activités ou services. La co-crédation peut inclure une phase initiale de co-conception rralisde dans le cadre d'ateliers spdcifiques utilisant diffdrerentes techniques, en fonction de l'objectif visd. La gdnrdation d'iddes peut se faire d l'aide d'outils graphiques ou par le biais de la discussion de groupe.

### L'expdrience d'AGORAge

#### **Comment avons-nous employd cette technique et comment peut-elle drtre mise en place dans des projets similaires ?**

Une rdnunion a drtd organisde entre les rdsidents de la Casa Albergo et du Borgo Mazzini *Smart Cohousing*, et d'autres rdsidents du quartier, afin d'drchanger des iddes sur de nouvelles activitds visant d favoriser les interactions entre les deux groupes, renforçant ainsi le sentiment d'appartenance d une communautd plus large. Tout s'est ddrrould dans un espace rdcemment rdnovd de l'une des deux rdsidences, que les participants drgds connaissaient djd et dont ils avaient une idde prdcise des caractdristiques. Dans un premier temps, les personnes externes au groupe, les membres du voisinage, furent invitds d visiter les lieux. Ensuite, chacun put converser librement, proposer ses propres iddes et exposer ses propres besoins. L'drquipe d'AGORAge eut dggalement l'occasion de prdsenter divers exemples de pratiques mises en druvre dans d'autres pays, afin de stimuler la discussion.

#### **Recommandations et conseils**

- Par rapport aux outils graphiques pouvant drtre employds, il peut s'agir de *post-it*, de tableaux ojd drcrire, d'images de magazines ou de photographies, entre autres



- Il est important d'animer le groupe, de bien impliquer les diverses parties prenantes, afin qu'elles jouent un rôle actif non seulement durant la phase de planification préliminaire mais aussi durant la phase de discussion et de co-crétation.
- Essayez d'impliquer diverses personnes clefs du quartier (particuliers, représentants publics ou privés, commerçants, etc.).



## AUTRES TECHNIQUES D'INTERVENTION

**Photomontage des espaces désirables** - Créez un photomontage collectif, avec des photographies d'espaces et d'activités quotidiennes que les participants considèrent comme sûre, plaisantes et attractives. Le collage photographique en question peut être exposé dans un lieu commun un fois tout le processus achevé.

**Atelier de redessinage collectif du quartier** - Activité de définition collective d'espaces sûrs et plaisants. Les participants identifient d'abord les espaces dangereux ou hostiles à leurs yeux, qu'ils rejettent ou évitent au sein de leur quartier, avant de proposer des initiatives visant à les rendre plus commodés et agréables, et d'en augmenter la fréquentation. Ils sont également invités à réfléchir à leur relation personnelle, et à celle des autres, à leur propre quartier; et des actions concrètes peuvent être suggérées.



## RECOMMANDATIONS AFIN D'IMPLIQUER LES PERSONNES ÂGÉES DANS LA MISE EN PLACE DE COMMUNAUTÉS D'ENTRAIDE DU "PRENDRE SOIN"

La "science citoyenne" repose sur la participation active du public ciblé aux différentes phases de mise en œuvre des projets de recherche et d'intervention, ainsi que sur une collaboration étroite entre l'équipe de recherche et la communauté locale. L'implication des personnes les plus directement concernées peut être très bénéfique, évidemment, mais il s'agit d'une tâche délicate et ardue, qui doit être gérée avec rigueur et prudence afin éviter les malentendus, les faux-pas ou les abandons du processus en cours de route. Si votre groupe cible est principalement constitué de personnes âgées, certains facteurs doivent être pris en compte; ils sont cruciaux. La section suivante liste une série de recommandations et de conseils spécifiques à l'heure de travailler avec des personnes âgées.

### Recommandations générales:

- Gardez toujours à l'esprit que les personnes âgées constituent un groupe hétérogène, comme tous les autres, avec des profils, des intérêts, des personnalités, des antécédents et des expériences de vie différentes.
- Éviter par-dessus tout d'infantiliser les participants, en utilisant, par exemple, un langage simpliste, ou en arborant (inconsciemment bien souvent) des attitudes autoritaires ou paternalistes.
- Tâchez toujours de proposer plusieurs options et outils, afin de pouvoir participer au projet en cours, sans toutefois vous montrer trop pressant: en leur offrant, par exemple, la possibilité de participer à différentes activités, celles qui leur sembleront les plus accessibles et pertinentes. Certaines personnes préféreront se soumettre à des entretiens personnalisés, ou à des conversations collectives; d'autres souhaiteront plutôt remplir



un questionnaire individuel; d'autres enfin se montreront enfin mieux disposées à participer à quelque atelier collectif.

- Gardez à l'esprit que certaines personnes peuvent initialement se montrer réticentes à participer à des activités impliquant du matériel papier, des *post-it*, des formes d'expression telles que le dessin, etc. Elles peuvent parfois associer ces techniques à celles utilisées avec des enfants, et considérer leur usage inapproprié voire même dégradant. Dans ces cas, il sera souvent utile d'expliquer pourquoi ces procédures ont été sélectionnées, en soulignant leur utilité par rapport au but de l'activité.

- Faites preuve de souplesse dans la mise en place des méthodes et techniques que nous vous proposons. Il est essentiel de savoir les adapter constamment en fonction de l'attitude, du niveau d'engagement, et des retours des participants. Parfois, les modèles théoriques et méthodologiques ne s'ajustent pas complètement à la réalité du terrain, et la malléabilité constitue toujours un élément clef à l'heure d'obtenir des résultats.

- Prenez en compte l'avis des participants, et cherchez à les impliquer activement dans la prise de décision et dans les processus d'intervention.

### Recommandations spécifiques concernant:

**Activités écrites** (questionnaires, cartes de relations, documents de consentement)

- Distribuez vous-même les documents, en main propre, et laissez aux participants le temps de les lire, de poser des questions, et de les remplir sur place s'ils le souhaitent.

- Pour les documents imprimés, pensez à augmenter la taille des caractères (14 ou même 16 points peuvent être une bonne idée)

- Pour les questionnaires, vous pouvez ajouter quelques questions ouvertes, mais veillez à fixer une limite d'espace pour

les réponses, et à rappeler aux participants qu'il est souhaitable qu'ils se limitent à quelques concepts ou mots-clefs.

### **Activités orales individuelles** (entretiens, observations itinérantes)

- Ne partez pas du principe que les personnes âgées auront toujours beaucoup de temps à perdre, ou à vous consacrer. Tâchez toujours d'être le plus ponctuel possible et de bien respecter les horaires et durées initialement prévues.

- Pendant les entretiens, concentrez-vous sur les questions principales que vous aviez prévu d'aborder; en gardant à l'esprit que les personnes interrogées auront parfois tendance, dans leurs réponses, à s'écarter du sujet, à multiplier les anecdotes apparemment sans relation. Dans ces cas, tâchez de ramener poliment la discussion à son sujet initial, mais pas immédiatement non plus: laissez un peu d'espace à votre interlocuteur afin de développer et de tisser ses réponses. Bien souvent, celles-ci pourront vous apporter des informations non-prévues, inattendues, mais néanmoins passionnantes et parfois même décisives par rapport à votre objet de recherche.

- Certaines questions ou indications peuvent s'avérer peu claires pour votre interlocuteur, surtout lorsqu'il s'agit de choses un peu abstraites. Essayez parfois de simplifier, de reformuler, ou d'émailler vos questions et commentaires d'exemples concrets afin d'en faciliter la compréhension.

### **Activités collectives** (groupes de discussion, ateliers)

- Soyez conscients de l'existence de différentes caractéristiques et nécessités et au sein de votre groupe de travail: certaines personnes âgées sont par exemple un peu sourdes, c'est ainsi, et il peut parfois vous sembler naturel d'élever la voix et d'ajuster le ton de vos questions. Mais d'autres pourront trouver cela déplacé et désagréable. Il est toujours important de jauger votre interlocuteur et de vous adapter à lui.

- Lors des activités, assurez-vous que votre visage soit toujours visible, et tâchez de multiplier les contacts visuels.
- Pour les activités de groupes, organisez-les dès le départ, le rôle et la position physique de chaque participant, afin d'éviter d'avoir à déplacer ou à se faire lever les participants une fois qu'ils se sont assis.
- Le ratio idéal est d'un animateur pour 4 personnes.

### **Activités en ligne**

- Assurez-vous que les participants disposent du ou des appareils nécessaires à la réalisation de l'activité.
- Essayez de favoriser l'emploi de programmes et d'outils avec lesquels les participants sont déjà relativement familiarisés, ce qui permettra de limiter les difficultés et les erreurs de manipulation. En plus de nuire à la qualité des données collectées, ceci peut souvent constituer une source de découragement pour les participants.
- Si vous prévoyez d'utiliser des programmes spécifiques, il peut être utile de préparer un petit manuel, imprimé, qui en rappellera les principales caractéristiques et fonctions.
- Soyez prêt à fournir une assistance technique aux participants.





## Une fois le projet achevé, le rendre à la communauté

Il n'est généralement pas possible de mesurer d'emblée l'impact réel de la mise en œuvre d'un projet à composante sociocommunautaire. Dans l'idéal, une action visant à promouvoir la création de *communautés du "prendre soin"* devrait enclencher un processus de retro-alimentation, qui rendrait inutile l'intervention ultérieure des chercheurs. Pour qu'un tel objectif soit atteint, un changement doit se produire au sein de la communauté en question; et les personnes qui la composent, et qui ont participé au projet, doivent en connaître les résultats afin de pouvoir les faire fructifier d'elles-mêmes para la suite. De plus, il convient de ne pas oublier que les propres participants, aux phases d'analyse ou d'intervention du projet, ont eux-mêmes consacré du temps et de l'énergie à sa mise en place. Organiser un retour, une restitution des résultats, constitue tout autant une marque de reconnaissance qu'un devoir, dans la mesure où ces personnes ont participé activement, par leur travail, à la production des résultats en question. Dans cette section, nous présenterons quelques-unes des manières dont nous avons tenté de restituer à la communauté ce qu'elle nous a offert.

### BROCHURE

Les principaux résultats de l'étude peuvent être brièvement exposés dans une brochure. Le contenu et le format devront être adapté au public cible. Pour le projet AGORAge, nous avons créé un petit livret d'une quinzaine de pages, imprimé au format A5 et distribué aux personnes âgées ayant participé. Nous y avons brièvement résumé les activités réalisées et les résultats obtenus, en tentant d'utiliser un langage simple (ni trop ampoulé ni trop théorique), et en y incluant des photographies et des images. Le livret en question fut distribué lors de la finalisation du projet, en guise de remerciement. Néanmoins, la même chose peut être faite, par exemple, en cours de projet, afin de d'aiguiser l'intérêt des participants. Un triptyque ou un dépliant peut aussi constituer une bonne alternative.

## RECOMMANDATIONS POUR LES ADMINISTRATIONS, LES RESPONSABLES POLITIQUES, LES PRESTATAIRES DE SERVICES ET LES DÉCIDEURS

Par “décideurs politiques”, nous entendons les acteurs sociaux qui ont le pouvoir de prendre des décisions et de mettre en œuvre des initiatives concrètes au niveau local et national. Pour le projet AGORAge, l’ISRAA étant une entité publique, elle peut être considérée comme un décideur politique. Même si les équipes de l’ISRAA et de l’URV-MARC ont mené l’étude conjointement, l’ISRAA s’est surtout chargée de la mobilisation des divers participants, plus que de l’analyse des données. C’est pourquoi les chercheurs ont joué le rôle de médiateurs entre les résidents de Borgo Mazzini, les employés et les gestionnaires de l’institution, en leur fournissant un bref rapport sur les besoins détectés au cours du travail de terrain, et sur les solutions, initiatives et stratégies d’action proposées par les résidents et autres intervenants.





## GOOD PRACTICES

Cette section consiste en une liste de projets déjà mis en place, tous axés sur la constitution de communautés du "prendre soin", et ce par le biais d'initiatives liées à l'inclusion sociale, au soutien mutuel au sein du voisinage, à l'échange de faveurs et d'attentions, à la création d'environnements socialement sûrs, à la promotion d'activités intergénérationnelles... Les *hashtags* établis pour chacun d'entre eux peuvent vous aider à détecter les idées qui correspondront sans doute le mieux à votre propre domaine d'intervention. Il s'agit d'une sélection établie par l'équipe de recherche du projet AGORAge.



NOM	DESCRIPTION	DESTINATAIRES	LIEU	MOTS-CLÉS
<a href="#">Dinar en companyia</a>	Projet visant à lutter contre l'isolement social des personnes âgées vivant seules, en leur offrant un lieu où prendre un repas quotidien bon marché.	Personnes âgées	Tarragone (Espagne)	#solitude #contact humain #repas
<a href="#">Viure-i-Conviure</a>	Projet visant à organiser des collocations entre des personnes de plus de 65 ans vivant seules et des étudiants universitaires.	Personnes âgées et étudiants	Barcelone (Espagne)	#cohabitation #entraide #intergénérationnelle
<a href="#">Happy-Chat-Benches</a>	Initiative consistant à installer sur certains bancs de la ville un écriteau indiquant "Installez-vous sur ce banc si vous vous sentez d'humeur à ce qu'un inconnu vienne s'asseoir pour discuter un moment", afin de promouvoir la conversation amicale entre personnes qui ne se connaissent pas.	Ouvert à tout le monde	Newcastle (Royaume-Uni)	#socialisation



<a href="#">Radars</a>	Initiative visant à impliquer les habitants du quartier, les commerçants, les pharmaciens ainsi que le personnel des centres sanitaires: tout un panel d'individus étant généralement en contact et attentifs aux activités et aux déplacements quotidiens des personnes âgées du voisinage. Si un changement notable est détecté, une dégradation de l'état de santé par exemple, ils contactent Radars.	Personnes âgées	Barcelone (Espagne)	#environnementsûr
<a href="#">SeniorLab</a>	Espace ouvert où les habitants, les entités privées et les institutions publiques se regroupent régulièrement afin de débattre et de cocréer des initiatives nouvelles et innovantes en rapport au vieillissement.	Ouvert à tout le monde	Reus (Espagne)	#communauté-locale #solutionspratiques #cocréation
<a href="#">Open baking cafe</a>	Promouvoir, par le biais de la cuisine, l'implication des personnes âgées à la vie Du quartier, lutter contre la solitude et l'isolement et stimuler la santé physique et mentale.	Personnes âgées	Allemagne	#solitude #socialisation #alimentation
<a href="#">UAF</a>	Initiative visant à créer des liens entre les jeunes et les personnes âgées, mais en dépassant la perspective de l'assistanat et en promouvant plutôt une logique d'échange mutuel	Jeunes et personnes âgées	Milan (Italie)	#solitude #entraideinter-générationnelle

<a href="#">Keep-In-Touch</a>	Service téléphonique géré par les bénévoles d'Age UK Bury, offrant aux personnes âgées de Bury des appels réguliers afin de discuter et de résoudre tous les problèmes quotidiens qui peuvent se présenter à eux.	Personnes âgées	Bury (Royaume-Uni)	#solitude #environnementsûr
<a href="#">Duo for a job</a>	Tutorat intergénérationnel dans le cadre duquel des professionnels en préretraite conseillent et soutiennent de jeunes demandeurs d'emploi. Professionnels expérimentés et jeunes demandeurs d'emploi.	Professionnels expérimentés et jeunes demandeurs d'emploi	Bruxelles (Belgique)	#tutorat #entraideintergénérationnelle
<a href="#">Third Action Film Fest</a>	Festival de ciné centré sur le troisième âge, visant à changer l'image et le discours dominant sur le vieillissement, et à favoriser une évolution culturelle bénéfique sur ces sujets. L'objectif est de réduire le stigmate et de promouvoir la résilience des personnes âgées.	Ouvert à tout le monde	Canada	#ageism #cinéma
<a href="#">LIFT</a>	Projet pilote faisant appel à des chauffeurs bénévoles, afin d'aider les personnes âgées à se déplacer, pour rendre visite à leurs voisins éloignés, se rendre au pub ou à d'autres lieux de socialisation, et ceci de manière gratuite.	Personnes âgées	Irlande	#mobilité

<a href="#">Radio Mouette</a>	Projet radiophonique destiné aux personnes âgées, et animé par des personnes âgées, visant à leur donner la parole et à lutter contre l'isolement.	Personnes âgées	Bruxelles (Belgique)	#ageism #radio
<a href="#">Portage de livres</a>	Service de livraison de livres à domicile, sous forme de prêt, aux résidents âgés du quartier.	Personnes âgées et bénévoles	Bruxelles (Belgique)	#livres
<a href="#">LATA 65</a>	Atelier d'art urbain qui enseigne les bases de l'art de rue aux personnes âgées de différents quartiers.	Jeunes adultes et personnes âgées	Lisbonne (Portugal)	#art #entraideinter-générationnelle
<a href="#">Toy</a>	Créer des activités d'apprentissage intergénérationnel, afin d'explorer comment ce type de pratiques peut s'avérer bénéfique tout autant pour les	Jeunes et personnes âgées	Divers-pays de l'UE	#jeu #socialisation #entraideinter-générationnelle
<a href="#">Laboratori-intergenerazionali</a>	Enseigner aux enfants certaines valeurs telles que l'altruisme et le respect, d'un côté, et améliorer la confiance en soi des personnes âgées, d'autre part, via l'organisation d'ateliers collectifs.	Enfants et personnes âgées	Milan (Italie)	#tutorat #ageism #entraideinter-générationnelle



## AUTRES OUTILS

Cette dernière section rassemble une série d'outils conçus pour le renforcement des communautés locales et l'inclusion sociale des personnes âgées, la création d'environnements sûrs et la participation citoyenne en général.

NOM	DESCRIPTION
<a href="#">Creating age-friendly environments in Europe: a tool for local policy-makers and planners</a>	<p><b>Auteur:</b> OMS (2016)</p> <p><b>Destinataires:</b> Responsables politiques et décideurs locaux.</p> <p><b>Objectifs:</b> Guider la mise en œuvre de politiques et de projets favorables aux personnes âgées.</p>
<a href="#">Toolkit on Citizen Participation</a>	<p><b>Auteur:</b> Congress of Local and Regional Authorities of the Council of Europe</p> <p><b>Destinataires:</b> Pouvoirs locaux et régionaux.</p> <p><b>Objectifs:</b> Aider les autorités à améliorer la participation active des citoyens.</p>
<a href="#">Aging in Place: a community preparation toolkit</a>	<p><b>Auteur:</b> The Southern Georgia Regional Commission</p> <p><b>Destinataires:</b> Communes et cantons.</p> <p><b>Objectifs:</b> Fournir une assistance technique sur la manière de créer ou de maintenir des services diversifiés face à l'augmentation du nombre de personnes âgées.</p>
<a href="#">Dignity and wellbeing of older persons in need of care: a toolbox</a>	<p><b>Auteur:</b> AGE Platform Europe (UE)</p> <p><b>Destinataires:</b> Décideurs politiques et professionnels travaillant à garantir le bien-être et la dignité des personnes âgées en demande de soins.</p> <p><b>Objectifs:</b> Contribuer à l'adoption d'une approche fondée sur les droits pour les politiques sanitaires liées aux soins de soins de longue durée.</p>

<a href="#">Researching Age-Friendly Communities: Stories of older people as co-investigators</a>	<p><b>Auteurs:</b> Manchester Institute for Collaborative Research Ageing; Age UK; Age Friendly Manchester; Office for Social Responsibility (University of Manchester)</p> <p><b>Destinataires:</b> Organisations, urbanistes, chercheurs, personnes âgées.</p> <p><b>Objectifs:</b> Examiner les avantages et les contraintes, pour les personnes âgées vivant dans des environnements urbains, en vue d'améliorer leurs conditions de vie dans ces derniers.</p>
<a href="#">Queensland: an age-friendly community Toolkit</a>	<p><b>Auteur:</b> Department of Communities, Disability Services and Seniors</p> <p><b>Destinataires:</b> Organisations communautaires, entreprises et pouvoirs locaux.</p> <p><b>Objectifs:</b> Donner vie aux initiatives en faveur des personnes âgées au sein d'une communauté.</p>
<a href="#">The hidden dimensions of poverty – international participatory research. A toolkit to conduct participatory methodology</a>	<p><b>Auteur:</b> ATD (All together in dignity) Ireland</p> <p><b>Destinataires:</b> Personnes intéressées par la recherche et l'action participative, en particulier sur les thèmes de la pauvreté et de la discrimination socioéconomique.</p> <p><b>Objectifs:</b> Regrouper et faire entendre la voix des co-chercheurs (citoyens et universitaires); fournir une base solide aux techniques de fusion des connaissances en se centrant sur les dimensions cachées de la recherche sur la pauvreté.</p>
<a href="#">Community tool box</a>	<p><b>Auteur:</b> Public service of the University of Kansas; KU Center for Community Health and Development; autres institutions</p> <p><b>Destinataires:</b> Citoyens, organisations communautaires et non-gouvernementales, enseignants, fondations privées, pouvoir locaux, nationaux et internationaux.</p> <p><b>Objectifs:</b> Fournir des conseils pour l'évaluation des besoins et des ressources d'une communauté.</p>
<a href="#">Age-friendly tool kit</a>	<p><b>Auteur:</b> AGE friendly community in MA</p> <p><b>Target:</b> Pouvoirs publics et intervenants locaux.</p> <p><b>Objective:</b> Fournir des outils aux communautés locales du Massachusetts afin de créer des environnements favorables aux personnes âgées, former des réseaux de travail autour de cet objectif, et améliorer l'organisation, la mise en place et l'évaluation des dits réseaux.</p>

<p><a href="#"><u>Aging well in communities: a toolkit for planning, engagement and action</u></a></p>	<p><b>Auteur:</b> Center for Civic Partnerships  <b>Destinataires:</b> Pouvoirs publics  <b>Objectifs:</b> Fournir des plans de mise en œuvre pour la création de communautés du “bien vieillir”.</p>
<p><a href="#"><u>EngAGED Community Awareness Toolkit</u></a></p>	<p><b>Auteur:</b> EngAGED The national resource centre for engaging older adults (US)  <b>Destinataires:</b> Organisations cherchant à mobiliser les personnes âgées et à lutter contre l’isolement.  <b>Objectifs:</b> Sensibiliser les communautés locales à l’importance de l’engagement social.</p>





## CONSIDÉRATIONS FINALES

“Vieillir sur place” n’implique pas nécessairement vieillir seul chez soi, car l’expression “sur place” fait non seulement référence au domicile de la personne âgée, mais aussi à la possibilité de définir son propre mode de vie au sein d’un environnement plus large, de disposer d’un accès satisfaisant aux services et équipements divers, d’entretenir des interactions et de tisser des liens avec les autres habitants, de se sentir en sécurité chez soi et au sein du voisinage, et de pouvoir continuer d’y cultiver son indépendance et son autonomie<sup>11</sup>.

Lorsque les handicaps liés à l’âge se multiplient, et que s’accroissent les difficultés de toutes sortes à vivre de manière plaisante et autonome dans son propre foyer (solitude, isolement, problèmes de mobilité, etc.), le transfert vers un autre lieu de résidence, parfois nécessaire, doit toujours s’accompagner d’activités visant à favoriser la correcte intégration des personnes au sein de leur nouvel environnement<sup>12</sup>.

D’un point de vue fonctionnel, le vieillissement sur place et les attentions prodiguées par l’entourage proche, même s’il n’est pas strictement familial, c’est-à-dire la mise en place de communautés locales qui prennent soins de leurs anciens<sup>13</sup>, doit s’accompagner de programmes et d’actions visant à maintenir un équilibre entre les différents habitants d’un quartier ou d’un bourg et leur cadre de vie commun.


En d’autres termes, cette idée de vieillissement sur place appelle non seulement à la mise en place de ce que l’on nomme des “communautés vivables” (un concept qui articule l’aspect purement physique de l’espace, les relations sociales et les besoins de toutes les générations partageant un même

---

<sup>11</sup> Wiles, J. L., Leibing, A., Guberman, N., Reeve, J., & Allen, R. E. (2012). The meaning of “aging in place” to older people. *The gerontologist*, 52(3), 357-366.

<sup>12</sup> Cutchin, M. P. (2003). The process of mediated aging-in-place: A theoretically and empirically based model. *Social Science & Medicine*, 57(6), 1077-1090.

<sup>13</sup> Lecovich, E. (2014) Aging in place: From theory to practice, *Anthropological Notebooks*, 20 (1), 21-33.



lieu de vie), mais aussi, d'un point de vue plus politique, de nouvelles formes de gestion démocratique fondées sur la participation active des personnes aux décisions les concernant<sup>14</sup>.

De cette manière, peut-être sera-t-il possible de transformer certains espaces encore largement stigmatisés (comme les maisons de retraite ou les résidences de logements en colocation pour personnes âgées), en de véritables foyers, au sens plein du terme. L'ISRAA s'est par exemple engagée depuis longtemps à œuvrer à l'intégration de tous ses centres, ainsi qu'à celle de leurs résidents, au sein de leur environnement local. Le projet AGORAge, par ses méthodes participatives visant à jeter les bases d'une communauté du "prendre soin", représente à cet égard une expérience inspirante pour quiconque souhaite explorer et travailler plus avant sur ces questions si importantes.

En effet, la construction d'une communauté locale fonctionnelle, et, dans ce cas, d'une communauté du "prendre soin", est un processus social complexe, qui requière du temps et un engagement durable et cohérent de la part de tous les acteurs impliqués: prestataires de services, citoyens, décideurs politiques et pouvoirs publics.

Le projet AGORAge, dont l'ISRAA et bon nombre de ses résidents ont constitué le groupe d'étude, peut servir de guide pour tous ceux qui souhaitent s'engager dans une voie similaire. Par ailleurs, il constitue aussi un exemple de l'importance du travail des experts en sciences sociales, capables de recueillir et de comprendre les motivations et les attentes des différents acteurs impliqués, les besoins réels des populations concernées, et de fournir des outils concrets et efficaces afin de produire un changement réel, favorable à tous et durable.

---

<sup>14</sup> Martínez-Buján, R. (2019) Cuidados con sentido común: desafíos, vacíos y contradicciones, *Journal of Regional Research*, 44 (2), 111-124.





UNIVERSITAT ROVIRA I VIRGILI  
Departament d'Antropologia,  
Filosofia i Treball Social

